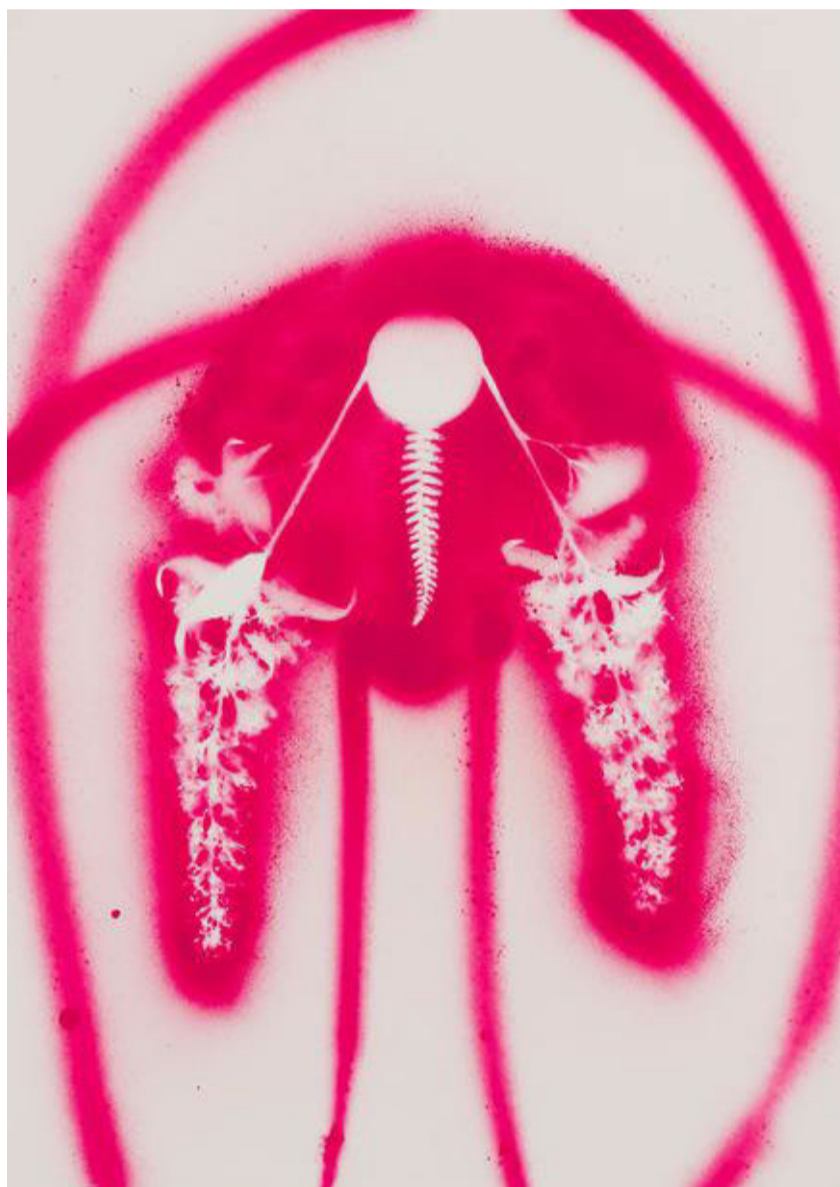




Dette maleri har givet titlen til udstillingen og indeholder Kathrine Ærtebjergs centrale motiver: kroppen, nøglen, nøglehullet, saksen og øjnene: "De tusind gåders sted", 2006, olie på lærred, 170 x 204 cm. Foto: Anders Sune Berg



Kunstner
Kathrine
Ærtebjerg.
Foto:
Les Kaner



Underliv, men også underliv. Kathrine Ærtebjergs frodige og surrelle billedverden er på én gang dybt personlig og universel: "Underliv III", 2021, spraymaling og olie på lærred, 50 x 70 cm. Foto: David Stjernholm

Forførende billedgæder

Kunstmuseum Brandts præsenterer den første retrospektive udstilling af Kathrine Ærtebjergs billedunivers.

KUNSTUDSTILLING
**KATHRINE ÆRTEBJERG -
DE TUSIND GÅDERS STED**
KUNSTMUSEUM BRANDTS
Brandts Torv 1, Odense
Til den 24. juli 2022



TOM JØRGENSEN
kultur@jp.dk

Man glemmer for et øjeblik, at man er på et kunstmuseum. Ingen forklarende og tolkende plancher på væggen. Kun fantasifulde, syrede, poetiske, sære og

drømmende værker, man kan på opdagelse i. Ja, som man har svært ved andet end at gå på opdagelse i, hvis man ellers er i stand til at tage imod den fuldstændigt blottede og personlige billedverden, Kathrine Ærtebjerg tilbyder os i denne hendes første retrospektive udstilling på et dansk kunstmuseum.

De store spørgsmål

Kathrine Ærtebjerg er siden sit gennembrud i de første år af dette århundrede blevet sammenlignet med andre kvindelige kunstnere som Julie Nord, Lise Blomberg Andersen og Cathrine Raben Davidsen. Alle er blevet forbundet med en interesse for fabler og eventyr i et helt igennem figurativt maleri. Der er imidlertid

også store forskelle mellem dem. Hvor Julie Nord - og dette er ikke ment i nogen negativ betydning - har en analytisk og distanceret tilgang til sit gyserfilmsinspirerede billedunivers, er Kathrine Ærtebjerg helt og aldeles personlig i kunst. For hende kredser alt om de helt store eksistentielle spørgsmål: Hvad er min plads i livet som pige, som kvinde, som mor og som menneske? Når man tager sig selv, sit liv, sine drømme og sine mareridt som udgangspunkt for alt, vil resultatet uvægerligt blive værker, der nærmer sig surrealismen. Da man med denne kunstretning normalt taler om en specifik periode i kunsthistorien, 1920'erne og 1930'erne, giver det imidlertid mere mening at definere

”

Som udstillingen viser, er Kathrine Ærtebjerg blevet en bedre maler med årene.

Kathrine Ærtebjergs værker som surrelle.

Hvem er jeg?

Og surrelle er de, malerierne, skulpturerne og objekterne, vi ser på Brandts' udstilling. I det, der bedst kan beskrives som en totalinstallation, ser vi hele Kathrine Ærtebjergs univers for vores øjne. Ser, hvordan bestemte

motiver går igen: nøglen og nøglehullet, træet, blomsterne, værktøjet - saksen, svensknøglen, hammeren - dyrene og menneskekroppen.

En menneskekrop, der kan være kunstnerens egen, men i lige så høj grad kan være alle kvinders og alle menneskers, før og nu, i denne verden, i mytologiens eller i påtrængende, sære og lokkende parallelverdener. For der er ingen entydig tolkning her. Alt forandrer sig, alt glider over i noget andet og bliver til noget nyt. Kærlighed møder død, uskyld møder skyld, glæde møder sorg, kvindekroppe smelter sammen med mandkroppe, og personlige drømme og erfaringer møder såvel ældgamle frugtbarheds- og skabelses-

myter som kristen symbolik. På denne måde kan Kathrine Ærtebjergs billedverden sammenlignes med kunsten skabt af de allerførste mennesker i dybe, mørke grotter: Hvem er jeg, og hvordan er jeg forbundet med alt på Jorden og i universet?

Som udstillingen viser, er Kathrine Ærtebjerg blevet en bedre maler med årene. Hvor de første malerier er lidt stive og skematiskerede, er de nyere, mere abstrakte billeder, med deres subtile glidende farveovergange og delikate strøg bedre i stand til at illustrere hendes frodige og poetiske fantasi. Det er ikke tilfældigt, at man har valgt at kalde udstillingen "De tusind gåders sted". For det er gåder, der mødes os på Brandts. Gæder, vi alle bliver klogere af.